



# PROGRAMME C2D « CAPITALES REGIONALES »

1. *Rappel du contexte*
2. *Exécution du programme par villes et Images fortes*



PROGRAMME C2D URBAIN  
"CAPITALES REGIONALES"



# 1. *Brief Historique C2D*

1<sup>er</sup> C2D  
2006

354 Mrds FCFA dont 75 Mrds FCFA Urban Sector

Cities: Douala and Yaounde

2<sup>e</sup> C2D  
2011

214 Mrds FCFA including 72 Mrds FCFA Urban Sector

Cities: Bafoussam, Bertoua, Garoua; 39 Mrds FCFA

**CR1**

3<sup>e</sup> C2D  
2016

400 Mrds FCFA dont 98 Mrds FCFA Urban Sector

Cities: Bamenda, Maroua; 59 M

**CR2**

City: Yaounde; 45 M

## 2. «Capitales régionales en Bref»

	Financement	Convention de financement		Montant (en milliers de FCFA) / Taux d'exécution estimatif			
		Date de signature	Date de clôture	Apport bailleur	du	Apport de l'ETAT (FCP)	Coût global du projet (TTC)
<b>CR1 : Bafoussam, Bertoua et Garoua</b>	Subvention C2D	24/11/2014	31/12/2022	39 357 420		8.000.000	99 705 625
	Prêt AFD	03/07/2015	31/12/20022	42 637 205		9 710 000	<b>95%</b>
<b>CR2 : Bamenda et Maroua</b>	Subvention C2D - phase 1	28/06/2018	31/12/2025	19 678 667		8.000.000	67 036 000
	Subvention C2D - phase 2	04/02/2022	31/12/2026	39 357 333		-	<b>15%</b>





## 2. «Capitales régionales en Bref»

Outils innovant pour un développement Urbain intégré



ESPACES PUBLICS

SERVICES URBAINS

STRUCTURES

EQUIPEMENTS MARCHANDS

Renforcement  
des capacités

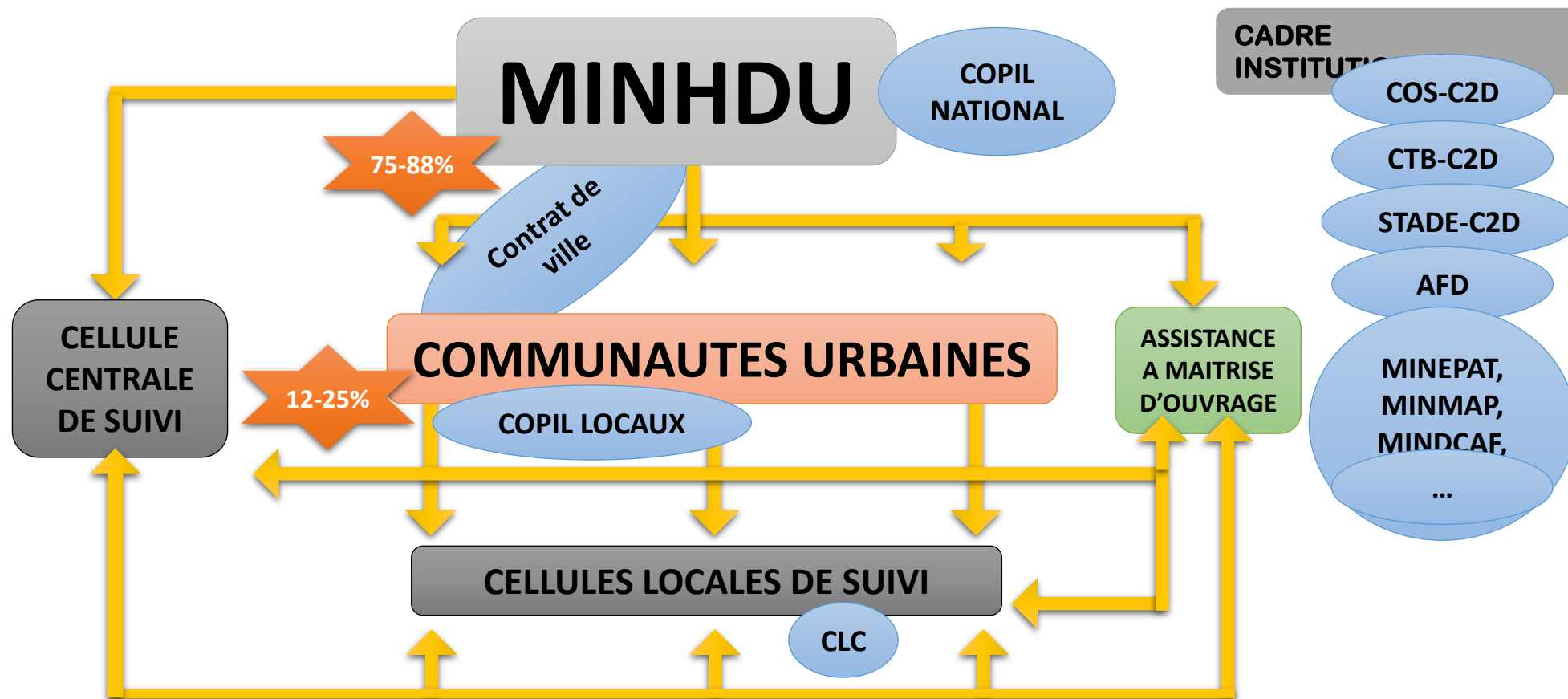
## 4. Objectifs du Programme

- Deux Objectifs majeurs
  - Remise à niveau des Infrastructures viaires et équipements urbains de base, et améliorer l'image de la ville (PIP)
  - Amélioration de la Gouvernance locale et renforcement des capacités des acteurs locaux
- Une Plateforme de Collaboration : Le Contrat de Ville entre ETAT/Ville. Il fixe les engagements respectifs. Il est suivi par un COPIL

Composante 1

Composante 2

# 3. Dispositif de pilotage du Programme





## 4. «Capitales régionales » - Quelques Principes d'action

MOA Bicéphale  
Appui à la  
décentralisation

- MINH DU ET CU Impliqués dans les études
- Certains travaux sous MOA Locale
- gestion rétrocédée aux CU et CA

Entretien des  
ouvrages et  
mobilisation  
citoyenne

- 12% des ressources propres des CU & CA à mobiliser – Contrat de ville
- création des comités de gestion des projets
- comités d'animation des quartiers

Approche Sociale

- Processus participatif : identification des projets et arbitrages (COPIL)
- Recasement provisoire ;
- Plate forme en charge du suivi des aspects environnementaux et sociaux

# Exécution du programme par villes



	<b>Tâches (+ Résultats visés)</b>	<b>Extrant à date</b>
<b>Infrastructures</b>	- Linéaire de voirie aménagé : 19 km	Réception définitive en octobre 2022
<b>Equipements marchands</b>	- Superficie aménagée : 7,4 ha	Réception prévu en décembre 2022
	§ Marché A	
	§ Marché Casablanca	
	§ Salle Polyvalente à la CUB	
<b>Espaces publics</b>	- Superficie aménagée : 1,7 ha	Réception provisoire en avril 2022
	§ Parc de loisir en face Hôtel de ville	
<b>Services Urbains</b>	- Nombre de latrines aménagés :	- Suivi de l'entretien et de la gestion
	§ 10 latrines dans les écoles	
	§ 08 toilettes dans les lieux publics	
	- Nombre de point d'eaux aménagés	- 78% de travaux réalisés
	§ 10 kiosques à eau	
	§ 02 forages PMH dans les écoles et Raccordement certaine latrines	
	- Nombre de points d'éclairage public aménagés	
§ 80 lampadaires solaires autonomes	Réception définitive en juillet 2022	



**Bafoussam :**

	<b>Moa-MINH DU</b>	<b>Moa-CU</b>	<b>Total (TTC)</b>	<b>Exécution</b>
<b>C1 : Investissement</b>	<b>27 508 352 169</b>	<b>2 973 291 030</b>	<b>30 481 643 199</b>	
<b>C2 : Pilotage et Appui Insti..)</b>	<b>1 239 451 854</b>	<b>741 246 703</b>	<b>1 980 698 556</b>	
<b>Total</b>	<b>28 747 804 023</b>	<b>3 714 537 733</b>	<b>32 462 341 755</b>	<b>95%</b>

Bafoussam :

Parc des Loisirs : inauguré le 22/12/2021

Et Fonctionnel



# Bafoussam : Equipements marchands

- Réception prévue en décembre 2022.

Marché A



# Bafoussam : Equipements marchands

- Réception prévue en décembre 2022.

Marché Casablanca: espaces caprins



Marché Casablanca: hangar volaille



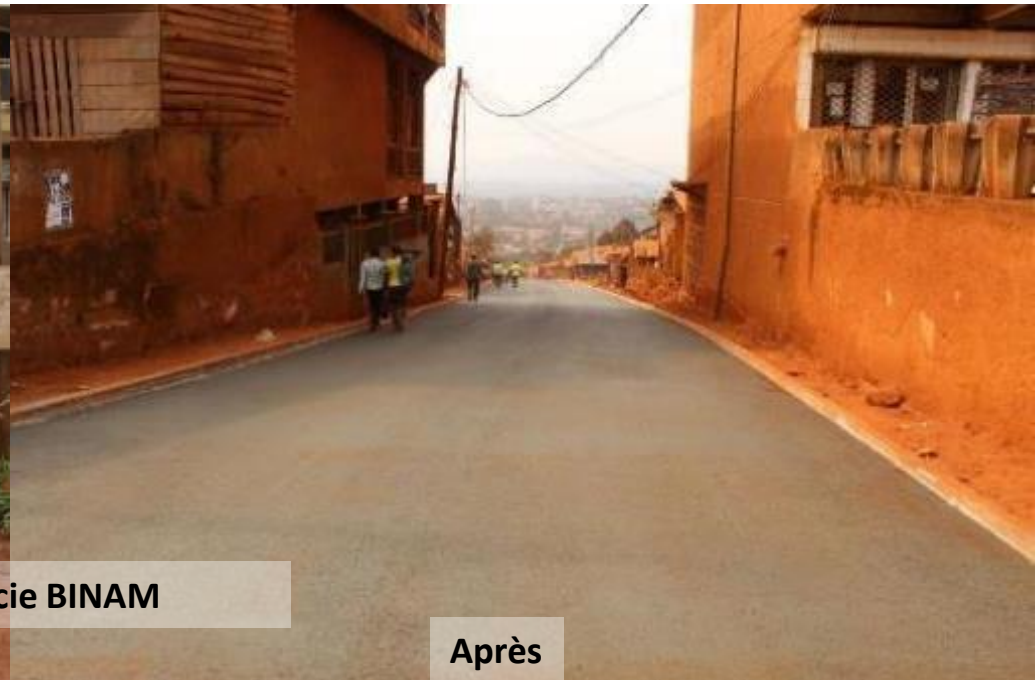
Marché Casablanca: Abattoirs





Avant

Pharmacie BINAM



Après



Avant

Entrée domicile Tankou

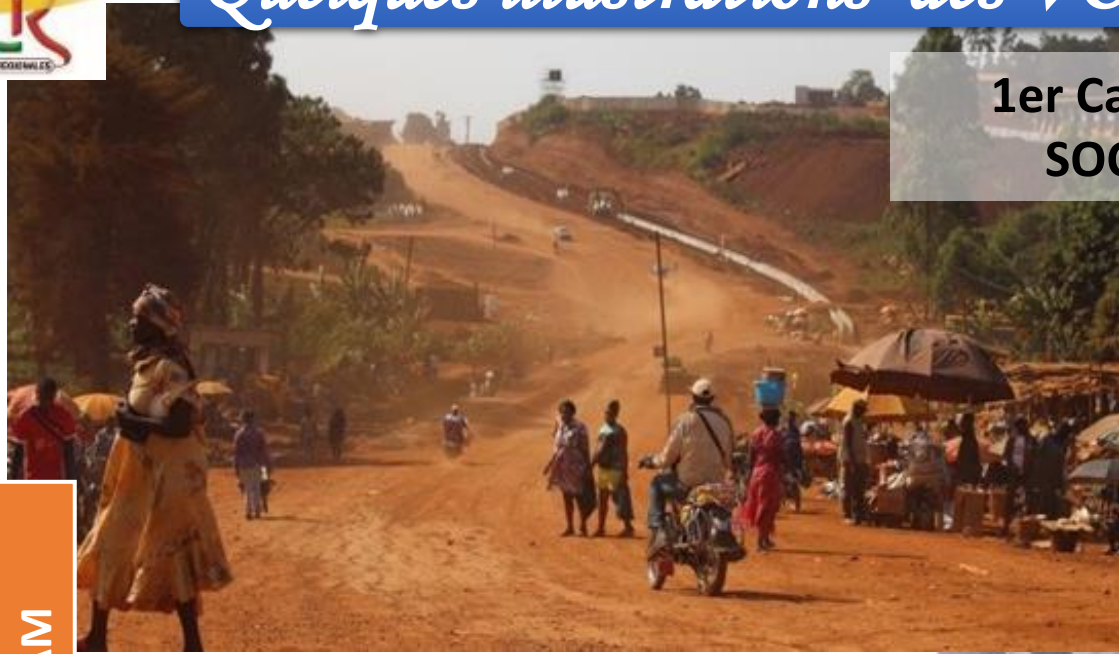


Après



# Quelques illustrations des VOIRIES URBAINES

BAFOUSSAM



1er Carrefour  
SOCADA



Place des fêtes



	Tâche (+ Résultats visés)	Extrant à date
<b>Infrastructures</b>	Linéaire de voirie : 14 km	Réception définitive en octobre 2022
	- Allées marchandes du marché central	Réception définitive en août 2022.
<b>Equipements marchands</b>	- Superficie aménagée : 4,5 ha	
	§ Marché Mokolo	Réception provisoire en décembre 2021
	§ Gare routière de Kano	RAS
	§ Plateforme multimodale de Bonis	Réception provisoire en avril 2022
	§ Centre commercial, ancienne gare	Réception provisoire en août 2022
	§ Marché Historique	Réception prévu en avril 2023
	§ Marché Central (boutiques et îlots)	Réceptionné en 2020
<b>Espaces publics</b>	- Superficie aménagée :	
	§ Jardin Rotary (2 000 m <sup>2</sup> )	Réception provisoire en mars 2022
	§ Carrefour ENIA (2 660 m <sup>2</sup> )	
	§ Jardin face palais justice (34 000 m <sup>2</sup> )	Réception provisoire en août 2022
	§ Forage et Eclairage complémentaires	Réception prévu en avril 2023
<b>Services Urbains</b>	- Nombre de latrines aménagés :	Réceptionné en 2019
	§ 10 latrines dans les écoles	
	§ 06 toilettes dans les lieux publics	
	- Nombre de point d'eaux aménagés	
	§ 10 forages PMH dans les écoles	Réceptionné en 2020
	- Nombre de points d'éclairage public aménagés	Réceptionné en 2019
§ 60 lampadaires solaires autonomes		



**Bertoua :**

	Moa-MINHDU	Moa-CU	Total (TTC)	Exécution
<b>C1 : Investissement</b>	<b>17 539 989 078</b>	<b>6 065 846 502</b>	<b>23 605 835 580</b>	
<b>C2 : Pilotage et Appui Insti..)</b>	<b>1 239 451 854</b>	<b>937 105 094</b>	<b>2 176 556 948</b>	
<b>Total</b>	<b>18 779 440 932</b>	<b>7 002 951 596</b>	<b>25 782 392 528</b>	<b>92%</b>

# Bertoua : Jardins





# Bertoua : Jardins



**Bertoua** : le **marché historique** dont la Démarré courant avril 2022 et un suivi de proximité est fait afin de livrer au 1<sup>er</sup> trimestre 2023.

Marché Historique



Marché MOKOLO II



Espace commercial





# Quelques illustrations des VOIRIES URBAINES

Voie 86. Rue des travaux Publics



Avant



Après

Bertoua



Avant

Voie 38. Rue SAMBA Avom

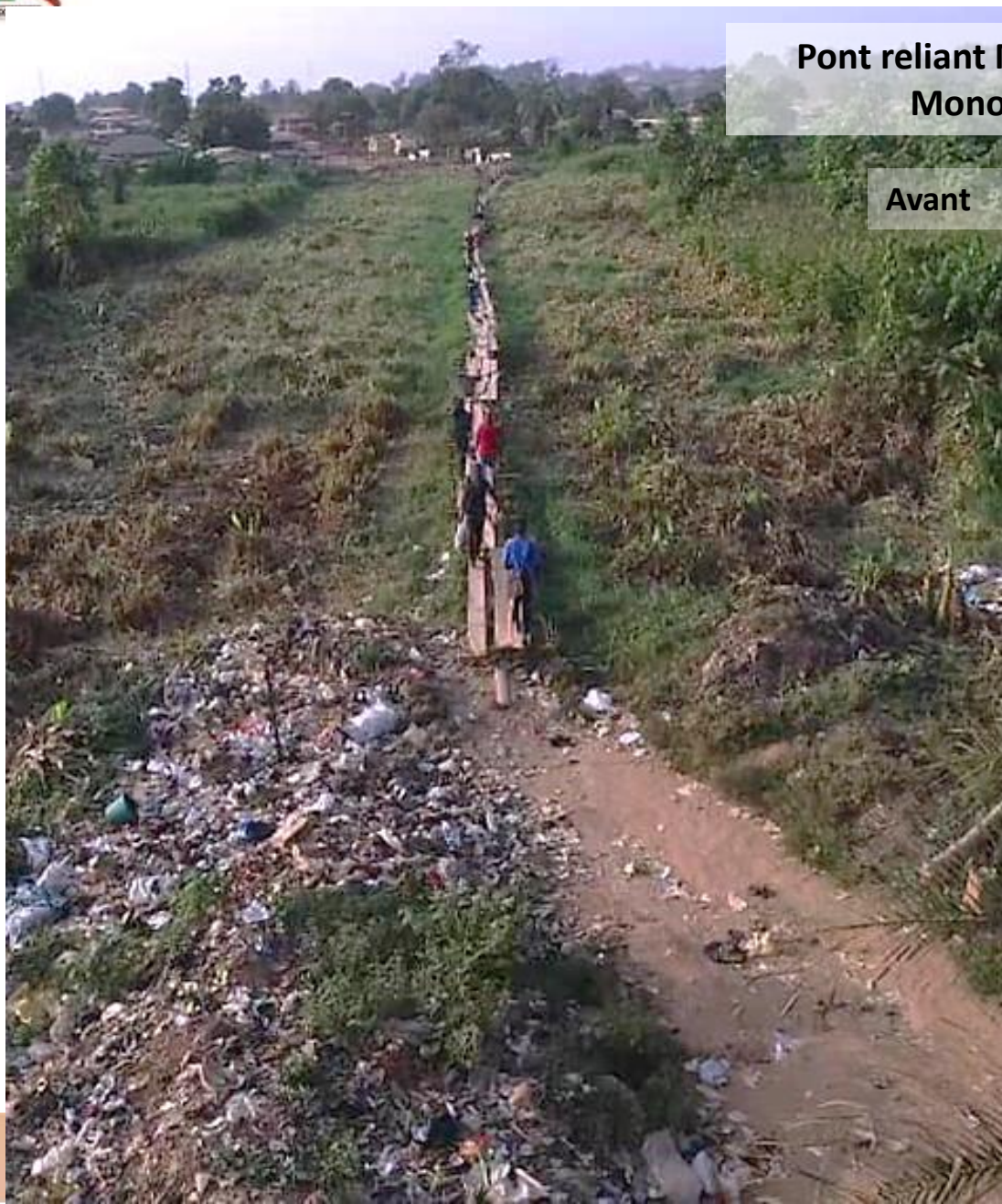


Après

Pont reliant Monou1 à  
Monou2

Avant

Après





# Quelques illustrations des VOIRIES URBAINES

BERTOUA

Voie 33. Liaison Tigaza -  
Yanganza



Avant



Après



Avant

Carrefour SGC



Après

	Tâches (+ Résultats visés)	Extrant à date
<b>Infrastructures de voirie et de drainage</b>	- Linéaire de voirie et de drains aménagés : 18 km et 2 drains (6km)	Réception provisoire en janvier 2022
	- Assainissement BEAC et YELWA	
<b>Equipements marchands</b>	- Superficie aménagée : 5,3 ha	
	§ Marché Bétail et Poisson	Réception provisoire prévue en mai 2023
	§ Construction partielle des boutiques aux marchés Yelwa et BEAC	Réception provisoire prévue en mars 2023
<b>Espaces publics</b>	- Superficie aménagée : 20,3 ha	
	§ Parc boisé	Réception provisoire prévue en décembre 2022
	§ Jardin An 2000	Réception provisoire prévue en juillet 2023
<b>Services Urbains</b>	- Nombre de point d'eaux aménagés	Réception provisoire en 2020
	§ 20 kiosques à eau	
	§ 60 forages	
	§ 16 forages (PMH+PME) complémentaires	
	- Nombre de latrines aménagés :	Réception provisoire en 2020
	§ 20 latrines dans les écoles	
	§ 06 toilettes dans les lieux publics	
	- Nombre de points d'éclairage public aménagés	Réception provisoire en 2020
§ 100 lampadaires solaires autonomes		



**Garoua :**

	Moa-MINHDU	Moa-CU	Total (TTC)	Exécution
<b>C1 : Investissement</b>	<b>23 396 103 720</b>	<b>6 607 352 046</b>	<b>30 003 455 766</b>	
<b>C2 : Pilotage et Appui Insti..)</b>	<b>1 239 451 854</b>	<b>747 603 575</b>	<b>1 987 055 429</b>	
<b>Total</b>	<b>24 635 555 574</b>	<b>7 354 955 622</b>	<b>31 990 511 195</b>	<b>88%</b>

## Garoua :

- (ii) Jardin An 2000 : Démarrage en cours et suivi de proximité réceptionner au 1<sup>er</sup> semestre 2023.
- (iii) La sensibilisation permanente sur la gestion des SU



## ❖ Boutiques au marché Yelwa



## Garoua :

(i) Parc boisé : Réception prévu en décembre 2022 ;

(ii) Marchés poissons et bétails : Réception prévu au 2<sup>ème</sup> trimestre 2023 ;







Voie B3 achevée



Voie B1



Voie E2 cure du BCR



Giratoire voie D7



Voie B4 achevée



Voie D6 inter B3

	Tâches (+ Résultats visés)	Extrant à date	
<b>Infrastructures de voirie et de drainage</b>	-Linéaire de voirie et de drains aménagés : à définir par les études	- Gré à gré obtenu et discussion en cours avec l'entreprise	
	- Assainissement - superficie aménagée :		
	§ Zone humide		
<b>Equipements divers</b>	§ Petite Station de traitement de boues par lagunage	Contractualisation en cours	
	- Superficie d'équipements aménagée (Moa délégué à la BCC) :		
	§ Bulk market ( BCC)		
	§ Central bus terminal (BCC)		
	§ Regional bus terminal ( BA1)		
	§ Ntatu market (BCC)		
<b>Petits Equipements marchands</b>	§ Nitob market (BA2)	- Contractualisation en cours	
	§ Mile 4 market(BA3)		
	- Superficie aménagée :		
	§ Ntarinkon market (BCC)		
<b>Espaces publics</b>	§ Muwatsu Market(BA2)	- 55% de travaux réalisés	
	§ New Market(BA3)		
	§ Slaughterhouse Mile 4		
	- Superficie aménagée :		
	§ Town greens Ntamuche (BA3)		- contractualisation en cours
	§ Garden (BA1)		
	§ Chemin de randonnée		
	§ Parcours vita (BCC)		
§ Aménagement de petits espaces publics au sein des quartiers	- 85% de travaux réalisés		
§ Réhabilitation de la médiathèque (BCC)			
§ Création de 10 terrains de sport			
<b>Services Urbains de proximité</b>	§ Extension de l'Hôtel de ville pour la CLS et le services finances	Réception provisoire	
	- Equipements aménagés :	Réception définitive en 2019	
	§ Projet d'extension du réseau d'eau	Contractualisation en cours	
	§ Points d'éclairage public	90% des travaux réalisés	
	§ Plateformes pour les bacs à ordures ménagères	Réception provisoire	
	§ Pontons pour franchissement des drains	Réception provisoire	
§ 25 Toilettes dans les écoles publiques	Réception provisoire		
	<b>Travaux HIMO avec le BIT</b>	- 20% de travaux réalisés	



**Bamenda :**

	Moa-MINHDU	Moa-CU	Total (TTC)	Exécution
<b>C1 : Investissement</b>	<b>24 189 641 853</b>	<b>3 279 785 000</b>	<b>27 469 426 853</b>	
<b>C2 : Pilotage et Appui Insti..)</b>	<b>1 623 255 025</b>	<b>779 683 544</b>	<b>2 402 938 569</b>	
<b>Total</b>	<b>25 812 896 878</b>	<b>4 059 468 544</b>	<b>29 872 365 422</b>	<b>12%</b>

Multipurpose Pitch at Mulang



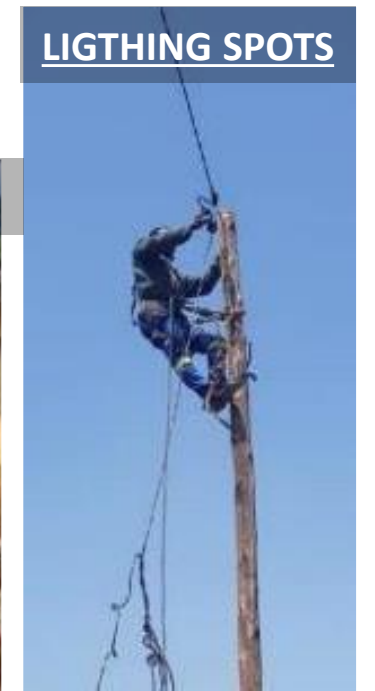
# Bamenda :

Autres travaux en cours d'exécution ou achevé

Slaughterhouse (Abattoir)



LIGHTING SPOTS



Library



Toilets



Pedestrian footbridge



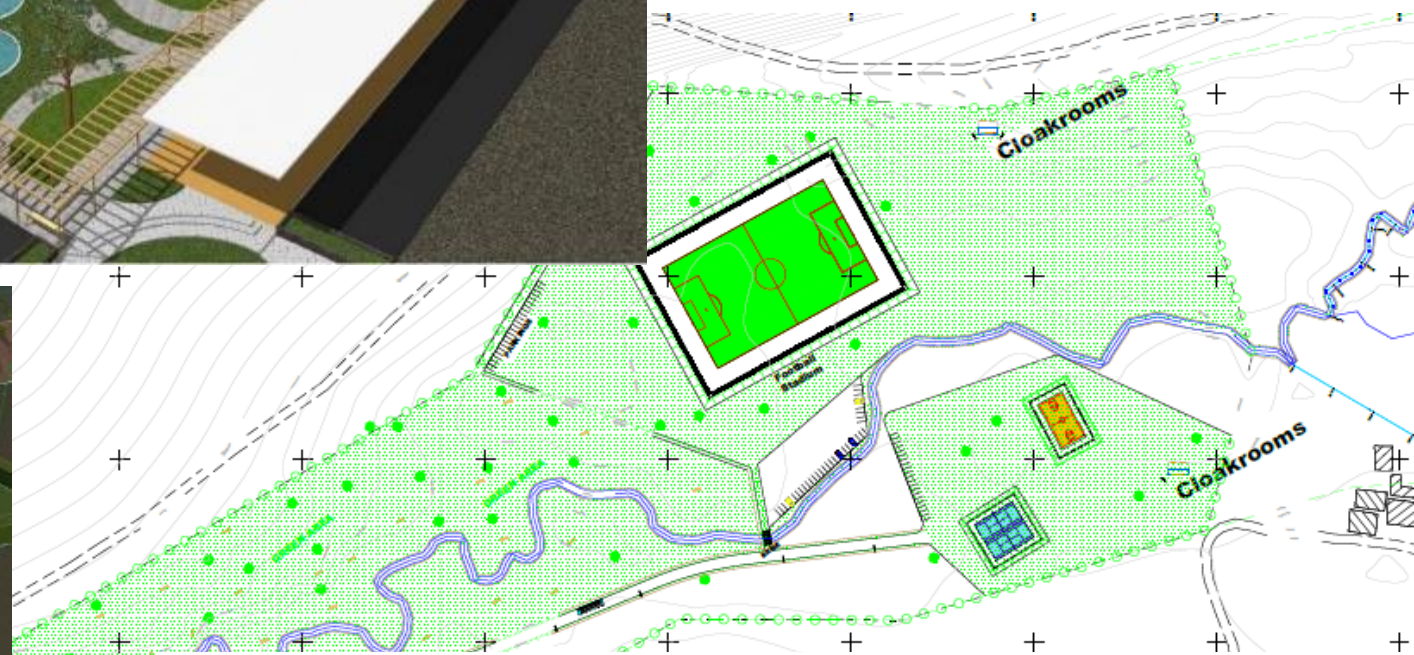
# Bamenda :

Autres travaux en cours  
de contractualisation

**Below foncha GARDEN**



**MILE 5 GARDEN**



**NTAMUCHE MARKET**



	Tâches (+ Résultats visés)	Extrant à date
<b>Infrastructures de voirie et de drainage</b>	- Linéaire de voirie aménagé : à définir par les études	Négociations en cours avant signature du contrat.
	- Drainage - superficie aménagée :	Echanges entamées avec le BEI
	§ Bassins d'orage	
	§ Mayels Maire et Ibbé	
	§ Protection des berges des mayos	
<b>Equipements divers</b>	- Superficie d'équipements aménagée :	-Contractualisation en cours
	§ Marché DOUGOI	
	§ Espace polyvalent à la CUM	
<b>Petits Equipements marchands</b>	- Superficie aménagée :	Contractualisation en cours
	§ Marchés secondaires (Kodek, Salak, ...)	
	§ Espaces grillades	
<b>Espaces publics</b>	- Superficie aménagée :	- Contractualisation en cours: <b>Contrat signé pour les terrains multisports</b>
	§ Réhabilitation des jardins publics	
	§ Crèches municipales	
	§ Terrains multisports	
	§ Parcours vita-Mont Makabaye	
	§ Extension de l'Hôtel de ville pour la CLS et le services finances	RAS
<b>Services Urbains de proximité</b>	- Equipements aménagées :	- 65% de travaux réalisés
	§ Zone Hardé - Louggol	
	§ Quartier Pont Vert	
	§ 30 latrines scolaires	
	<b>Travaux HIMO avec le BIT</b>	- 20% de travaux réalisés

	Moa-MINHDU	Moa-CU	Total (TTC)	Exécution
<b>C1 : Investissement</b>	<b>23 942 293 353</b>	<b>3 214 562 100</b>	<b>27 156 855 453</b>	
<b>C2 : Pilotage et Appui Insti..)</b>	<b>1 623 255 025</b>	<b>794 341 236</b>	<b>2 417 596 261</b>	
<b>Total</b>	<b>25 565 548 378</b>	<b>4 008 903 336</b>	<b>29 574 451 714</b>	<b>13%</b>

**Maroua :**

# Maroua :

travaux en cours  
d'exécution, ou achevé



Eclairage public : quartier  
PITOARE

Aménagement du site de fabrication des pavées pour HIMO



Aménagement du site de fabrication des pavées pour HIMO



Latrines scolaires

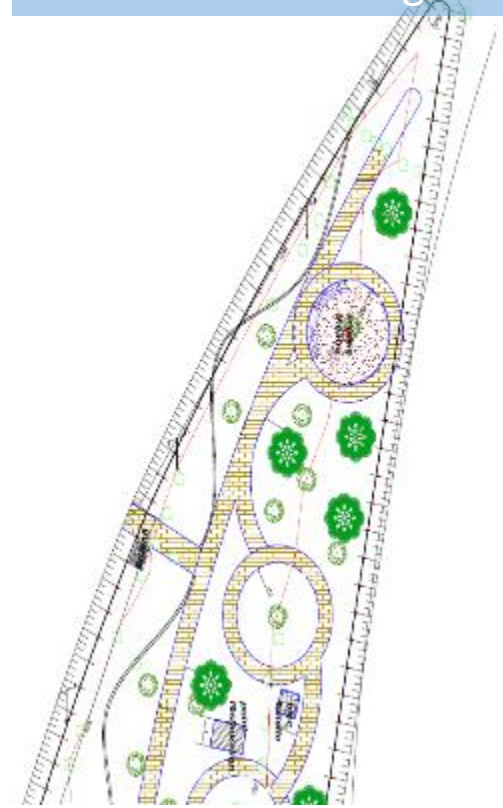


# Maroua :

Autres travaux en cours de contractualisation



Terrains multisports



Marché Dougoi Maroua



MINISTERE DU SOYA



## Bamenda et Maroua :

Recrutement des entreprises en cours pour les travaux de voirie les équipements sous maîtrise d'ouvrage centrale.

Quant aux travaux sous maîtrise d'ouvrage locale, les projets sont soit en cours d'exécution, soit en passation avec le concours de l'AFD.

Il convient à cet effet de **libérer les sites** pour le démarrage des projets(i) Paiement des frais des Commission de Constat et d'Evaluation des biens mis en cause (ii) suivi des procédures d'indemnisation ;



Marché Dougoi Maroua



Carrefour Djarman Maroua



# Appui institutionnel

La mise en œuvre des plans d'action issue du diagnostic institutionnel et organisationnel est axée sur la réorganisation des services, la réforme des modes de gestion des équipements et surtout le relèvement du niveau de compétence par les recrutements adaptés et la formation du personnel.

Les réflexions se poursuivent avec l'AMO pour l'élaboration du plan d'action renforcement des capacités 2023

## Engagements des Maires dans les Contrats de ville:

- Le recrutement du personnel affecté à la Cellule Locale de Suivi ;
- La bonne gestion des ouvrages construits ;
- Le financement de certains ouvrages connexes à ceux réalisés dans le cadre du Programme, la recherche de financement ... ;
- La transmission au MINHDU les documents officiels sur le statut des terrains retenus comme site pour les équipements à construire ;
- Les activités trimestrielles et semestrielles (COFIL, rapports d'exécution, rapports sur le recouvrement des recettes locales...)
- Le renforcement des CU (personnel, logistiques, services, ...)



## 4. Suggestion

	Fcfa (10 <sup>9</sup> )
<b>Rallonge CR1 pour travaux étudiés et non financés</b>	<b>15</b>
<b>Rallonge CR2 pour travaux étudiés et non financés</b>	<b>10</b>
<b>Rallonge pour le programme complémentaire de gouvernance</b>	<b>4</b>
<b>Etude pour une ville complémentaire avec opportunité de prêt AFD</b>	<b>1</b>
<b>Total</b>	<b>30</b>



Merci pour votre  
bienveillante attention