

Direction de l'Environnement, de la Santé et du Cadre de Vie

# GESTION DES DECHETS SOLIDES DANS LA VILLE DE DOUALA

## ENJEUX ET PERSPECTIVES

Par : Simon Edouard EKOTTO NDEMBA, *Ing GC*  
Directeur de l'Environnement/CUD





# AGENDA DE L'EXPOSÉ

- 1) CONTEXTE
- 2) INDICATEURS CLÉS DE LA GESTION DES DÉCHETS MÉNAGERS
- 3) ORGANISATION DE LA GESTION DES DÉCHETS SOLIDES MÉNAGERS DANS LA VILLE DE DOUALA
- 4) INITIATIVES DE RÉCUPÉRATION ET VALORISATION DES DÉCHETS SOLIDES
- 5) SITE DE TRAITEMENT DES DECHETS SOLIDES
- 6) PERSPECTIVES DE LA GESTION DES DÉCHETS ET FILIERES DE VALORISATION PROJETEES





# GESTION DES DECHETS MUNICIPAUX DANS LA VILLE DE DOUALA :

## ENJEUX ET PERSPECTIVES

# 1

# Contexte





# Contexte



## Douala

*(Ville portuaire et capitale économique du Cameroun)*

**Surface territoriale**

**930 km<sup>2</sup> dont 25 700 ha de zones urbanisables**

**Population**

**Estimée à plus 3 793 363 habitants en 2021  
(+100 000hbts/an qui s'y installent)**

***Douala concentre près de 10% de la population du Cameroun et 20% de la population urbaine du pays***

**Densité**

**9200 hab./km<sup>2</sup>**

**Emplois**

**Secteur informel = 81,1% des emplois**

**Documents de planification urbaine**

- Stratégie de Développement de la Ville et son aire Métropolitaine;
- Plan Directeur d'Urbanisme;
- Plans d'Occupations des sols de chacun des 6 Arrondissement de la Ville.
- Plan de Mobilité Urbaine



# Contexte

**Une stratégie de développement en 04 axes adossés sur les piliers du Développement durable**





# Contexte

**Une nomenclature budgétaire basée sur 04 programmes**

**Budget: 59 500 000 000 FCFA**





# Contexte

- **2 143 tonnes** de déchets ménagers produits en moyenne par jour;
- **Taux de collecte relativement important, mais pas suffisant : seulement près de 70% de déchets collectés, pour 1 585 tonnes sont collectées de façon journalière** par l'entreprise **HYSACAM** et par des PME pour **la pré-collecte** dans les zones d'accès difficiles (**Buil.Pa.Busco, Cameroon Alert System, GENELCAM et SECA**);
- Coûts logistiques important : **près de 10 Milliards FCFA/an.**





# 2

## INDICATEURS CLÉS DE LA GESTION DES DÉCHETS MÉNAGERS





# Indicateurs clés de la gestion des déchets ménagers

**Taux de collecte** : Evolution du 60% en 2015 à près de 70% en 2022, en raison de la mise en œuvre depuis 2018 des activités de pré-collecte des ordures ménagères.

- Production moyenne des déchets/hab/Jr: 0,46kg
- Ce taux pourrait évoluer à 80 % d'ici 2035.

Quantité de déchets pré-collectés, collectés par an et gisements projetés d'ici 2035

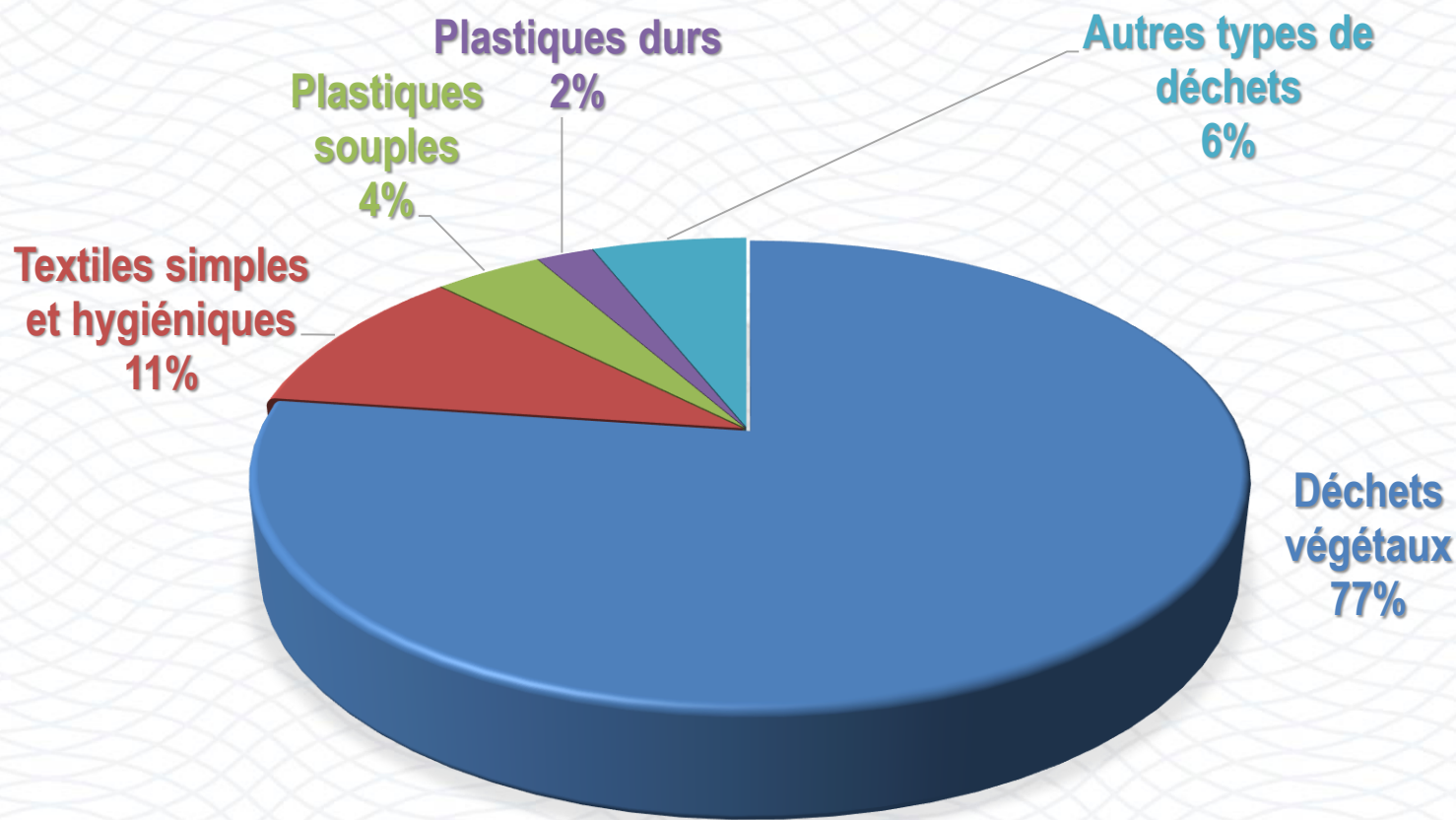
	Année 2021	2025	2030	2035
Collecte (T)	608 542	722 350	894 991	1 132 508

Source : Rapport du Schéma Directeur d'Assainissement des Déchets Solides (SEURECA- ERA Cameroun)





# Indicateurs clés de la gestion des déchets ménagers



## Typologies des déchets ménagers et assimilés

**DESCV**

279 Rue Victoria, BP : 43 Douala – Cameroun – Tél. : + (237) 233 42 18 50 – Fax. : + (237) 233 42 69 50

Disponibilité - Innovation - Responsabilité - Qualité

Availability - Innovation - Responsibility - Quality

[www.douala.cm](http://www.douala.cm) - [cudcabmaire.ps@gmail.com](mailto:cudcabmaire.ps@gmail.com) / [cabmaire.douala@gmail.com](mailto:cabmaire.douala@gmail.com)





# 3

## ORGANISATION DE LA GESTION DES DÉCHETS SOLIDES MENAGERS DANS LA VILLE DE DOUALA



**DESCV/CUD**

279 Rue Victoria, BP : 43 Douala – Cameroun – Tél. : + (237) 233 42 18 50 – Fax. : + (237) 233 42 69 50

Disponibilité - Innovation - Responsabilité - Qualité

Availability - Innovation - Responsibility - Quality

[www.douala.cm](http://www.douala.cm) - [cudcabmaire.ps@gmail.com](mailto:cudcabmaire.ps@gmail.com) / [cabmaire.douala@gmail.com](mailto:cabmaire.douala@gmail.com)



# ORGANISATION DE LA GESTION DES DÉCHETS SOLIDES MÉNAGERS DANS LA VILLE DE DOUALA

## A. La pré-collecte des ordures ménagères dans les zones d'accès difficiles

### 1. Suivi opérationnel

- **Contrôle et surveillance des prestations:** Bureau d'Etudes assisté des Ingénieurs de suivi du Maître d'Ouvrage.
- **Surveillance de proximité:**  
Acteurs impliqués : Responsables d'Hygiène des Communes d'Arrondissement, Comités d'hygiène de quartier, Chef de blocs...etc.).

### 2. Suivi stratégique:

- Acteurs impliqués: Equipes du Maître d'Ouvrage et les Responsables d'Hygiène des Communes, Commission de suivi et de recette (Maître d'ouvrage, Autorité des Marchés Publics, Ministères sectoriels (habitat, décentralisation, Environnement et Communes d'Arrondissement).





# ORGANISATION DE LA GESTION DES DÉCHETS SOLIDES MÉNAGERS DANS LA VILLE DE DOUALA

## A. La pré-collecte des ordures ménagères dans les quartiers d'accès difficiles



Quantité de  
déchets en  
moyenne par  
mois dans les  
zones  
d'actions:  
**2250 tonnes**



**DESCV**

279 Rue Victoria, BP : 43 Douala – Cameroun – Tél. : + (237) 233 42 18 50 – Fax. : + (237) 233 42 69 50

Disponibilité - Innovation - Responsabilité - Qualité

Availability - Innovation - Responsibility - Quality

[www.douala.cm](http://www.douala.cm) - [cudcabmaire.ps@gmail.com](mailto:cudcabmaire.ps@gmail.com) / [cabmaire.douala@gmail.com](mailto:cabmaire.douala@gmail.com)



# ORGANISATION DE LA GESTION DES DÉCHETS SOLIDES MENAGERS DANS LA VILLE DE DOUALA

## A. La pré-collecte des ordures ménagères dans les quartiers d'accès difficiles



22 sept. 2022 08:21:42



4 mars 2022 09:55:53



1 avr. 2022 14:19:08



**DESCV/CUD**

279 Rue Victoria, BP : 43 Douala – Cameroun – Tél. : + (237) 233 42 18 50 – Fax. : + (237) 233 42 69 50

Disponibilité - Innovation - Responsabilité - Qualité

Availability - Innovation - Responsibility - Quality

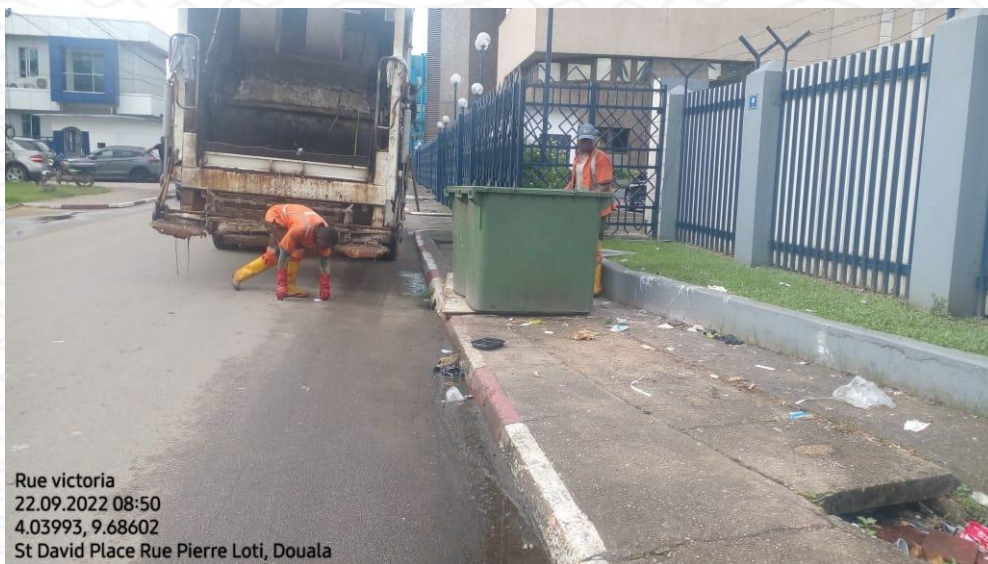
[www.douala.cm](http://www.douala.cm) - [cudcabmaire.ps@gmail.com](mailto:cudcabmaire.ps@gmail.com) / [cabmaire.douala@gmail.com](mailto:cabmaire.douala@gmail.com)





# ORGANISATION DE LA GESTION DES DÉCHETS SOLIDES MENAGERS DANS LA VILLE DE DOUALA

## B. Collecte, transport et mise en décharge par l'entreprise HYSACAM



Rue victoria  
22.09.2022 08:50  
4.03993, 9.68602  
St David Place Rue Pierre Loti, Douala

Quantité de déchets collectée  
par jour dans la Ville de Douala :  
**1600 tonnes en moyenne**



Rue hôtel de ville  
22.09.2022 08:37  
4.04151, 9.68692  
2MRP+JR7, Douala

*Douala o Maléma*

DESCV/CUD

279 Rue Victoria, BP : 43 Douala – Cameroun – Tél. : + (237) 233 42 18 50 – Fax. : + (237) 233 42 69 50

Disponibilité - Innovation - Responsabilité - Qualité

Availability - Innovation - Responsibility - Quality

www.douala.cm - cudcabmaire.ps@gmail.com / cabmaire.douala@gmail.com



# ORGANISATION DE LA GESTION DES DÉCHETS SOLIDES MENAGERS DANS LA VILLE DE DOUALA

## B. Collecte, transport et mise en décharge par l'entreprise HYSACAM



**DESCV/CUD**

279 Rue Victoria, BP : 43 Douala – Cameroun – Tél. : + (237) 233 42 18 50 – Fax. : + (237) 233 42 69 50

Disponibilité - Innovation - Responsabilité - Qualité

Availability - Innovation - Responsibility - Quality

[www.douala.cm](http://www.douala.cm) - [cudcabmaire.ps@gmail.com](mailto:cudcabmaire.ps@gmail.com) / [cabmaire.douala@gmail.com](mailto:cabmaire.douala@gmail.com)





# ORGANISATION DE LA GESTION DES DÉCHETS SOLIDES MENAGERS DANS LA VILLE DE DOUALA

## C. Action des Organisations de la Société Civile (OSC)



**Collecte des bouteilles plastiques dans la mangrove pour protéger cet écosystème marin**



**DESCV/CUD**

279 Rue Victoria, BP : 43 Douala – Cameroun – Tél. : + (237) 233 42 18 50 – Fax. : + (237) 233 42 69 50

Disponibilité - Innovation - Responsabilité - Qualité

Availability - Innovation - Responsibility - Quality

[www.douala.cm](http://www.douala.cm) - [cudcabmaire.ps@gmail.com](mailto:cudcabmaire.ps@gmail.com) / [cabmaire.douala@gmail.com](mailto:cabmaire.douala@gmail.com)



# ORGANISATION DE LA GESTION DES DÉCHETS SOLIDES MENAGERS DANS LA VILLE DE DOUALA

## D. Actions des entreprises citoyennes (RSE)



**Collecte des PET dans les drains de la Ville pour lutter contre les inondations**



**DESCV/CUD**

279 Rue Victoria, BP : 43 Douala – Cameroun – Tél. : + (237) 233 42 18 50 – Fax. : + (237) 233 42 69 50

Disponibilité - Innovation - Responsabilité - Qualité

Availability - Innovation - Responsibility - Quality

[www.douala.cm](http://www.douala.cm) - [cudcabmaire.ps@gmail.com](mailto:cudcabmaire.ps@gmail.com) / [cabmaire.douala@gmail.com](mailto:cabmaire.douala@gmail.com)



# ORGANISATION DE LA GESTION DES DÉCHETS SOLIDES MENAGERS DANS LA VILLE DE DOUALA



## E. Mise en place d'un dispositif de suivi de gestion des déchets et de la propreté de la Ville

- **Arrêté Municipal n°003/A/CUD/CAB-MAIRE/2021 du 11 janvier 2021 portant répression des infractions liées à la détérioration du décor urbain et à l'environnement.**

Application des diverses amendes (dépotage des déchets verts, rebuts de chantier et déversement d'eaux usées dans l'emprise du domaine public) aux producteurs de déchets dans le cadre des inspections d'hygiène et des infractions liées à la détérioration du décor urbain.





# 4

## INITIATIVES DE RÉCUPÉRATION ET VALORISATION DES DÉCHETS



**DESCV**

279 Rue Victoria, BP : 43 Douala – Cameroun – Tél. : + (237) 233 42 18 50 – Fax. : + (237) 233 42 69 50

Disponibilité - Innovation - Responsabilité - Qualité

Availability - Innovation - Responsibility - Quality

[www.douala.cm](http://www.douala.cm) - [cudcabmaire.ps@gmail.com](mailto:cudcabmaire.ps@gmail.com) / [cabmaire.douala@gmail.com](mailto:cabmaire.douala@gmail.com)



# Initiatives de récupération et valorisation des déchets

**Quelques structures locales qui opèrent dans le domaine de la valorisation des déchets solides**

Structures	Type de déchets valorisé	Types de produits
<b>Namé Recycling</b>	<b>Déchets d'emballage plastique en PET, PVC</b>	Film plastique, flocons et préformes, bandes de cerclage
<b>Red Plast</b>		Pavés, granulés (vendus aux entreprises pour exploitation comme matières premières)
<b>AMABO</b>		Tuile écologique
<b>CNADER</b>		Pavés, Boitiers électrique, sceau de chantier, (vendus aux entreprises pour exploitation comme matières premières)
<b>HYSACAM</b>	<b>Déchets organiques et déchets verts, PET</b>	Compost et pavés (en expérimentation)
<b>SOCAVER</b>	<b>Emballage en verre</b>	Bouteilles en verre



# Initiatives de récupération et valorisation des déchets

**1. VALORISATION MATIÈRE** (Récupération et recyclage/réemploi) des déchets solides ménagers, extra-ménagers et assimilés, D3E, pneus, plastiques dur (PP, PET PEHD, PVC, PS) et souples, papiers, cartons, fers verres, ...etc.

La valorisation des déchets en PET est effective dans la Ville de Douala, par différentes entreprises telles que : **NaMé Recycling, Red Plast, AMABO, CNADER...**

Par transformation en granulés plastiques, boîtier électrique, gaine annelée, tôles tuile écologique, pavés...





# Initiatives de récupération et valorisation des déchets





# PERSPECTIVES DE LA GESTION DES DÉCHETS

## Filières de valorisations Projetées dans la Ville de Douala

2. **VALORISATION ÉNERGÉTIQUE** (méthanisation, gazéification...)

3. **VALORISATION ORGANIQUE** *par compostage des déchets fermentescibles (Principale orientation du Schéma Directeur de Gestion des Déchets Ménagers)*

Lancement d'un appel à manifestation d'intérêt pour la sélection d'entreprises en vue de la valorisation des déchets solides dans la Ville de Douala en juillet 2023. **ONZE (11) entreprises ont manifesté leur intérêt (5 entreprises locales et 7 étrangères). A la suite de ce processus, 5 entreprises ont été retenues en vue de la poursuite des échanges avec la CUD.**





# 5

## SITE DE TRAITEMENT DES DECEHTS



**DESCV/CUD**

279 Rue Victoria, BP : 43 Douala – Cameroun – Tél. : + (237) 233 42 18 50 – Fax. : + (237) 233 42 69 50

*Disponibilité - Innovation - Responsabilité - Qualité*

*Availability - Innovation - Responsibility - Quality*

[www.douala.cm](http://www.douala.cm) - [cudcabmaire.ps@gmail.com](mailto:cudcabmaire.ps@gmail.com) / [cabmaire.douala@gmail.com](mailto:cabmaire.douala@gmail.com)

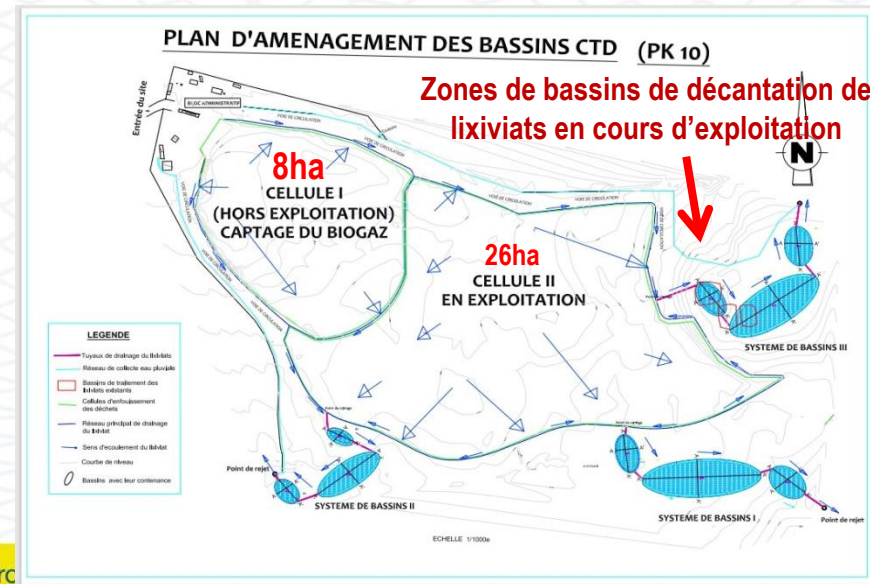


# Décharge municipale : Nyalla PK10

**Site de 34 hectares en exploitation depuis octobre 2002.**

**Importante zone de ravinement. Les déchets ménagers enfouis ont permis de stopper le glissement de terrain.**

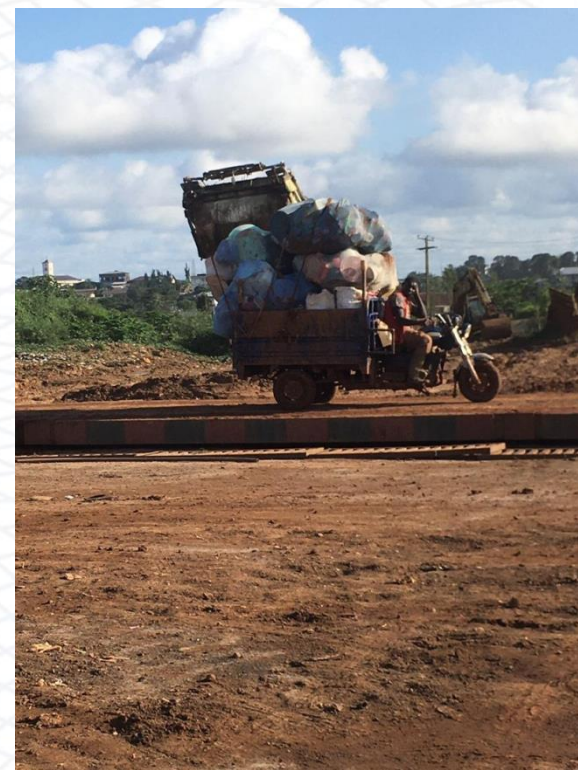
- **Plus de 11 millions de tonnes de déchets y ont déjà été enfouis.**
- **Moyenne annuelle de déchets traités sur ce site : 529 250 tonnes**





# Décharge municipale : Nyalla PK10

**Opération de Tri et de récupération des déchets,** par les « chiffonniers » pour diverses activités de valorisations

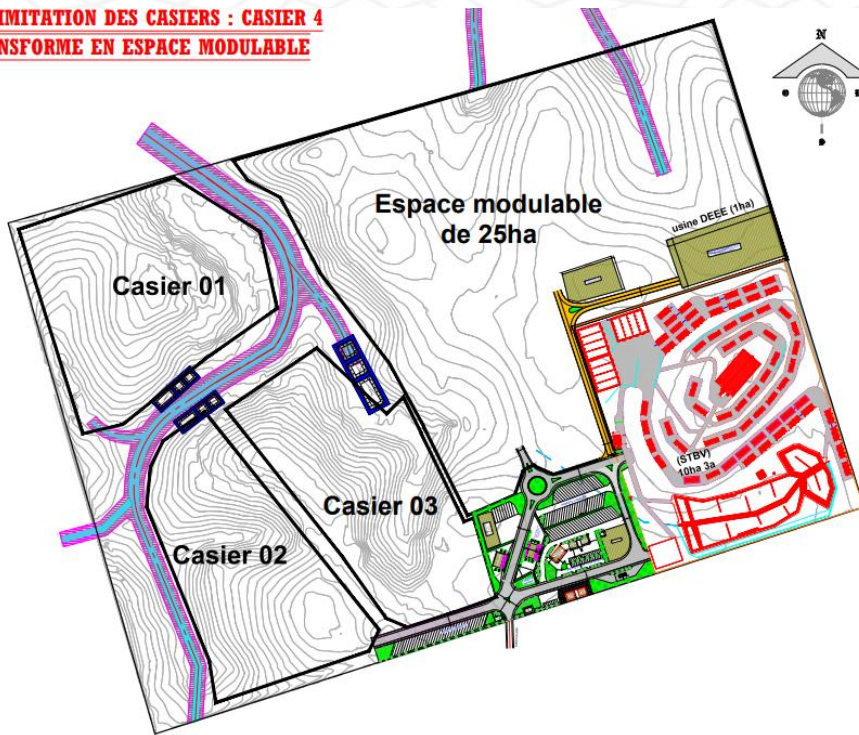




# Décharge municipale : **NGOMBE**

**Décharge en cours d'aménagement, dans l'Arrondissement de Douala 5<sup>e</sup> : site de 70 hectares acquis par la CUD**

**DELIMITATION DES CASIERS : CASIER 4  
TRANSFORME EN ESPACE MODULABLE**



## Organisation de son exploitation :

- **CET sur 40 hectares pour 23 alvéoles**
- **Unité de valorisation multi filières des déchets solides (en perspective sur financement PPP) ;**
- **Usine de traitement des déchets industriels (en perspective : financement PPP) ;**
- **Centre de traitement des D3E (financé par la CUD, et l'ONG Européenne la GILDE) : 1 hectares**
- **Station de traitement des boues de vidange (Travaux financés par la Banque Mondiale à travers le PDVIR) : 10 hectares**





# 6

## PERSPECTIVES DE LA GESTION DES DÉCHETS



**DESCV/CUD**

279 Rue Victoria, BP : 43 Douala – Cameroun – Tél. : + (237) 233 42 18 50 – Fax. : + (237) 233 42 69 50

*Disponibilité - Innovation - Responsabilité - Qualité*

*Availability - Innovation - Responsibility - Quality*

[www.douala.cm](http://www.douala.cm) - [cudcabmaire.ps@gmail.com](mailto:cudcabmaire.ps@gmail.com) / [cabmaire.douala@gmail.com](mailto:cabmaire.douala@gmail.com)



# PERSPECTIVES DE LA GESTION DES DÉCHETS

## A. Perspectives d'évolution de la production des déchets

La production des déchets solides dans la Ville de Douala atteindra près de **4 millions de tonnes par AN d'ici en 2040** et les déchets industriels banals plus de **50%** de la production des déchets solides.

### Evolution des déchets solides de la Ville de Douala (2021 – 2040)

Types de Déchets	2021	2026	2031	2036	2040
Déchets Ménagers	608 542	753 983	938 487	1 187 547	1 433 136
Déchets des marchés	210 092	247 600	291 806	343 247	390 719
Déchets Industriels Banals	1 100 600	1 255 172	1 525 124	1 793 936	2 042 717
Déchets Industriels Spécifiques	8 331	9 501	11 545	13 580	15 463
Déchets d'Activités de Soins à Risque Infectieux	13 221	15 078	18 321	21 550	24 539
Déchets hospitaliers assimilés à des déchets ménagers	4 965	5 662	6 880	8 093	9 215
Déchets d'assainissement	4 347	4 957	6 023	7 085	8 068
<b>Total</b>	<b>1 950 098</b>	<b>2 291 953</b>	<b>2 798 186</b>	<b>3 375 038</b>	<b>3 923 857</b>

*Douala o Maléme*



**DESCV**

279 Rue Victoria, BP : 43 Douala – Cameroun – Tél. : + (237) 233 42 18 50 – Fax. : + (237) 233 42 69 50

Disponibilité - Innovation - Responsabilité - Qualité

Availability - Innovation - Responsibility - Quality

[www.douala.cm](http://www.douala.cm) - [cudcabmaire.ps@gmail.com](mailto:cudcabmaire.ps@gmail.com) / [cabmaire.douala@gmail.com](mailto:cabmaire.douala@gmail.com)



# PERSPECTIVES DE LA GESTION DES DÉCHETS

## B. Orientations du Schéma Directeur de Gestion des Déchets Solides

**Objectif général du Schéma Directeur d'Assainissement des Déchets Solides (SDADS) :** Améliorer le cadre de vie des populations, tout en réduisant au maximum le volume et le tonnage des déchets stockés définitivement en décharge.

De manière spécifique, il est question de :

- ✓ Disposer d'un outil de planification et d'amélioration de la gestion des déchets assortie de la clarification des rôles des différents acteurs impliqués ;
- ✓ Améliorer, à court terme, les objectifs de qualité de gestion des déchets pour obtenir des retombées positives sur le niveau de vie des populations et de l'environnement de la ville ;
- ✓ Identifier les sites appropriés pour l'implantation des Centres d'Enfouissement Technique ;
- ✓ Maîtriser à court terme, les coûts de gestion des déchets ;
- ✓ Proposer les actions afin de juguler la production des déchets solides ménagers, industriels et hospitaliers pour réduire les coûts de leur gestion ;
- ✓ Proposer un plan de sensibilisation et de communication afin d'améliorer l'implication des citoyens dans la gestion de leurs déchets.



# PERSPECTIVES DE LA GESTION DES DÉCHETS

## B. Orientations du Schéma Directeur de Gestion des Déchets Solides

**Objectif général du Schéma Directeur d'Assainissement des Déchets Solides (SDADS) :** Améliorer le cadre de vie des populations, tout en réduisant au maximum le volume et le tonnage des déchets stockés définitivement en décharge. Il préconise:

- 1. le développement de l'activité de pré-collecte dans un cadre structurée et financé.** La mise en place de moyen de communication adaptée associée (passer de 19 560 foyers à 130 248 foyers desservis par ce service).
- 2. la refonte de l'organisation de collecte / transport** par une évolution du contrat de collecte actuel, une augmentation des quartiers collectés (**passer de 70% à 90% en taux de collecte des OM d'ici 2035**).





# PERSPECTIVES DE LA GESTION DES DÉCHETS

## B. Orientations du Schéma Directeur de Gestion des Déchets Solides

**3. l'organisation de la collecte sélective: L'amélioration de la gestion des déchets ménagers va passer par la mise en place de collecte sélective de déchets.** Dans un premier temps il est envisagé de mettre en place une organisation de collecte sur les matériaux secs (plastiques, cartons, papiers, verres...). La Ville envisage de lancer la collecte sélective dans les zones d'habitat structurés de tous les Arrondissements **avec une expérimentation pilote dans les quartiers Bonanjo et Bonapriso.**

**4. l'organisation de la collecte des biodéchets :** A moyen terme, du fait de la part très importante des déchets biodégradables, les biodéchets des marchés collectés sur le territoire de la Ville de Douala seront envoyés au sein de la future plateforme de compostage de Ngombé pour y opérer une valorisation matière.





# PERSPECTIVES DE LA GESTION DES DÉCHETS

## B. Orientations du Schéma Directeur de Gestion des Déchets Solides

**5. la construction des sites de transfert de déchets (à partir de 2025).** Dans le but d'optimiser les opérations de transport des déchets, la stratégie proposée prévoit de réaliser **03 centres de transfert (CT) dans la ville de Douala** qui permettront de massifier les déchets collectés pour le transport vers les Centres d'Enfouissement Technique (CET) ou les centres de tri. Ces trois CT sont : □ Le centre de transfert de **Youpwe (Mise en service effective en 2024)**; □ Le centre de transfert de Bonabéri (En perspective); □ Le centre de transfert de PK10 (il sera opérationnel dès la mise en service du CET de Ngombe).





# PERSPECTIVES DE LA GESTION DES DÉCHETS

## B. Orientations du Schéma Directeur de Gestion des Déchets Solides

### 6. le développement de filière formelle et pérenne de valorisation et de recyclage des déchets.

Il ressort de l'analyse de la situation actuelle que les déchets présentant les meilleures aptitudes au recyclage ou au réemploi sont : **les papiers et cartons, les déchets plastiques, les métaux des ordures ménagères et la fraction fermentescible des déchets des marchés.** Le meilleur moyen d'extraire la fraction valorisable des ordures ménagères et des déchets des marchés est d'opérer un tri à la source ou pendant la pré-collecte. Ceci permet de réduire le risque de contamination des matières recyclables par les autres déchets.





# PERSPECTIVES DE LA GESTION DES DÉCHETS

## B. Orientations du Schéma Directeur de Gestion des Déchets Solides

La fraction organique issue des déchets de marchés collectée séparément, sera acheminée vers la future plateforme de compostage à mettre en place sur le site de Ngombé



Mise en andain de déchets de marchés et de déchets verts pour fabrication de compost (**en expérimentation à la décharge de Nyalla PK10**).





# PERSPECTIVES DE LA GESTION DES DÉCHETS

## B. Orientations du Schéma Directeur de Gestion des Déchets Solides

### 7. l'élimination des déchets non valorisable par la mise en place d'un Centre d'Enfouissement Technique (CET) à Ngombe

Le site de Nyalla PK10, actuellement en exploitation est déjà presque à saturation, avec des impacts négatifs sur l'environnement tels que:

- ✓ **l'infiltration des lixiviats dans le substratum du site** à cause de l'absence d'un dispositif assurant le drainage et l'étanchéité des casiers de stockage induisant de forts risques de contamination des ressources en eau et des sols;
- ✓ **le rejet de biogaz non traité (brûlé en torchère)** étant donné que le dispositif de captage mis en place actuellement ne permet de capter que 27% du volume théorique de biogaz (Cf. Rapport de la Mission 1 du SDGDS)
- ✓ **l'impacts visuels et olfactifs résultants des odeurs de fermentation des déchets et du lixiviats et de fumées** dans l'environnement immédiat

Une étude en vue de la reconversion de cette décharge a été réalisée avec pour orientation principale l'aménagement d'un espace paysager (plantation d'arbres), la construction d'un CT et la poursuite des opérations de captage par brûlage du méthane.



# PERSPECTIVES DE LA GESTION DES DÉCHETS

## B. Orientations du Schéma Directeur de Gestion des Déchets Solides

### 8. La mise en place d'un programme pilote de collecte en Conteneurs Enterrés (CE)

Pour répondre au besoin d'améliorer **du décor urbain** et les dispositifs de conteneurisation de la collecte sélective, une collecte pilote au moyen de conteneurs enterrés est proposée.



C'est un dispositif constitué d'une cuve de 3 à 5 m<sup>3</sup>, placé sous la plate-forme d'accès, dans une fosse en béton. Il permet de stocker un gros volume de déchets avant la collecte, tout en réduisant l'emprise spatiale du contenant de collecte.





# MERCI



279 Rue Victoria, BP : 43 Douala – Cameroun – Tél. : + (237) 233 42 18 50 – Fax. : + (237) 233 42 69 50

*Disponibilité - Innovation - Responsabilité - Qualité*

*Availability - Innovation - Responsibility - Quality*

[www.douala.cm](http://www.douala.cm) - [cudcabmaire.ps@gmail.com](mailto:cudcabmaire.ps@gmail.com) / [cabmaire.douala@gmail.com](mailto:cabmaire.douala@gmail.com)